

SOMMAIRE

| | |
|--|---------|
| <u>I - Préambule</u> | Page 3 |
| <u>II - Installation de MCSStock sur le serveur (ou monoposte)</u> | Page 4 |
| <u>III - Paramétrage du logiciel sur le poste serveur</u> | Page 8 |
| <u>IV - Paramétrage d'un poste client</u> | Page 10 |

I - Préambule.

Vous venez d'acquérir un logiciel de la gamme **2Ai**, nous vous remercions de nous accorder votre confiance et nous vous en souhaitons bonne utilisation.

Ce guide présente le logiciel **MCSStock** et donne toutes les informations nécessaires à son installation et à son paramétrage dans le cadre d'une utilisation avec une base de données SQL SERVER Express.

Pour des explications sur des points ou des fonctions non traités dans ce guide, vous pouvez nous contacter par téléphone au **04 73 97 34 79** ou nous envoyer un message sur notre boîte mail support@2ai-software.fr. Vous pouvez également consulter notre forum accessible depuis notre site internet www.2ai-software.fr.

- **MCSStock** est compatible avec les systèmes d'exploitation **Microsoft**® suivants:

Windows® NT4 Workstation, 2000, XP, VISTA et Gamme Serveur

Remarque

Windows® NT4 Workstation, 2000, XP, VISTA et Windows Serveur sont des logiciels Microsoft® dont vous devez faire l'acquisition préalablement à l'installation du logiciel.

- L'installation du logiciel doit être effectuée sur chaque poste du réseau.
- Pour plusieurs postes connectés ou lors d'une utilisation intensive des ressources réseaux, il est nécessaire de posséder un switch permettant un transfert minimum de 100 Mbps.
- L'utilisation de réseaux sans fil (WIFI) est à éviter sous peine de risques de corruption des bases de données. **Nous ne validons pas l'utilisation de ce produit avec ce type de technologie.**
- Le poste «**Serveur**» (dans le cas d'une installation réseau) n'est pas nécessairement un serveur dit «**dédié**» (en général sous **Windows Server**). Une station «**commune**» de votre réseau sous Windows XP (par exemple) peut prendre le rôle de serveur de données (le nombre de connexion simultanées sera par contre limité à 10 [Limitation XP]).

Remarque

Le poste serveur doit rester allumé en permanence afin que les autres ordinateurs du réseau puissent avoir accès à la base de données qu'il partage.

- Le logiciel est installé dans le répertoire suivant : **c:\2A\appli\MCSStock**

ATTENTION : VOUS DEVEZ AVOIR LES PRIVILEGES ADMINISTRATEUR POUR EFFECTUER CES INSTALLATIONS.

II - Installation de MCStock sur le serveur (ou monoposte) .

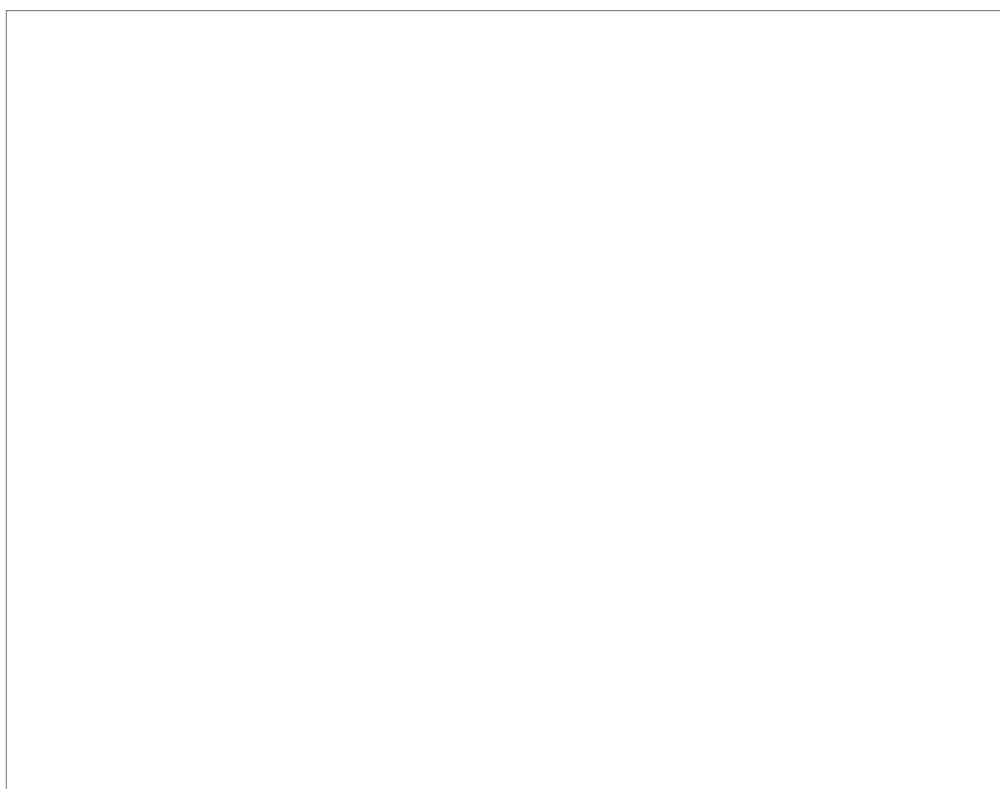
- Si vous avez en votre possession un CD-Rom original du logiciel.

Placez le CD-Rom d'installation dans le lecteur de votre ordinateur face imprimée vers le haut. La procédure d'installation débutera automatiquement.

- Si vous avez téléchargé le kit d'installation depuis notre site internet.

Démarrez l'installation en effectuant à partir de l'explorateur Windows un «**double clic gauche**» à l'aide de votre souris sur le fichier **KIT.EXE** que vous avez téléchargé. (Vous pouvez également faire un «**Clic droit**» sur le nom du fichier **kit.exe** puis choisir l'option «**Ouvrir**» du menu contextuel.)

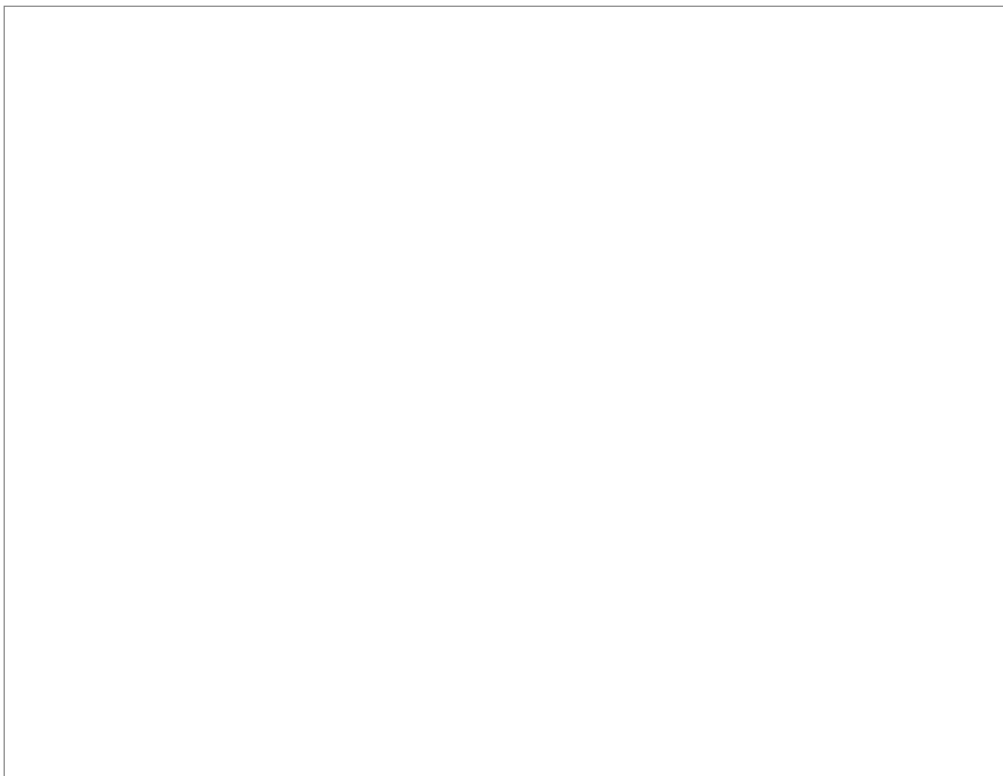
DEBUT DE LA PROCEDURE D'INSTALLATION



Cliquez sur le bouton «**Suivant**» ...

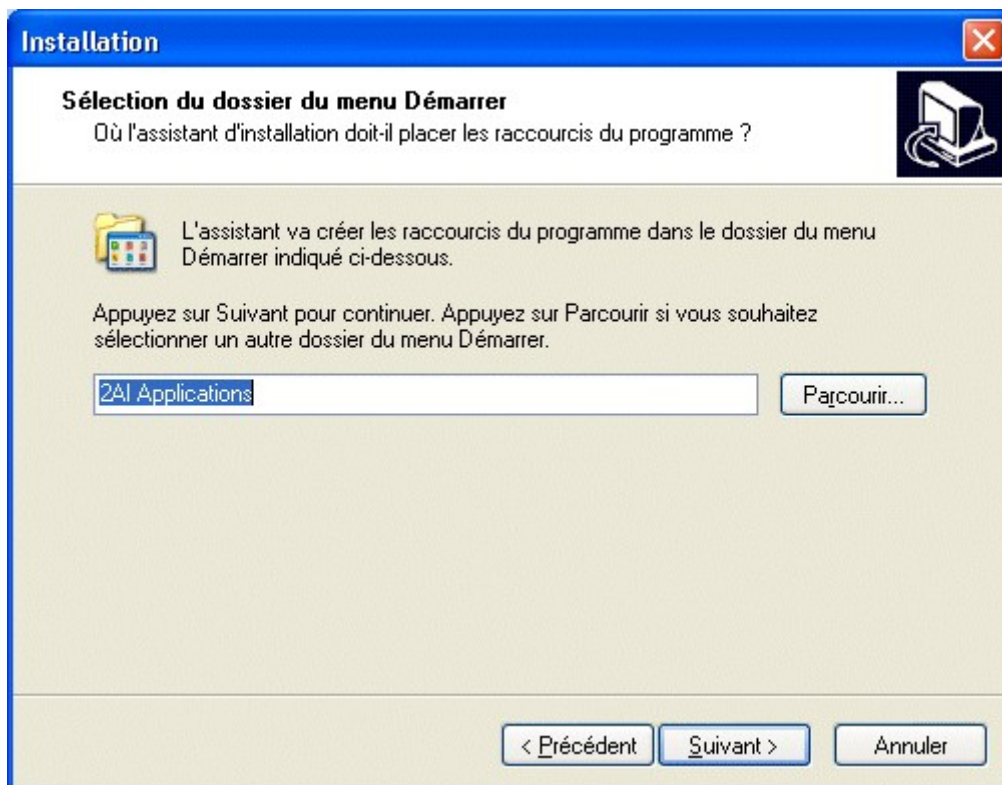


Sélectionnez à l'aide de votre souris l'option «**Je comprends et j'accepte les termes du contrat de licence**» après avoir pris connaissance de l'accord de licence puis faites «**Suivant**» ...

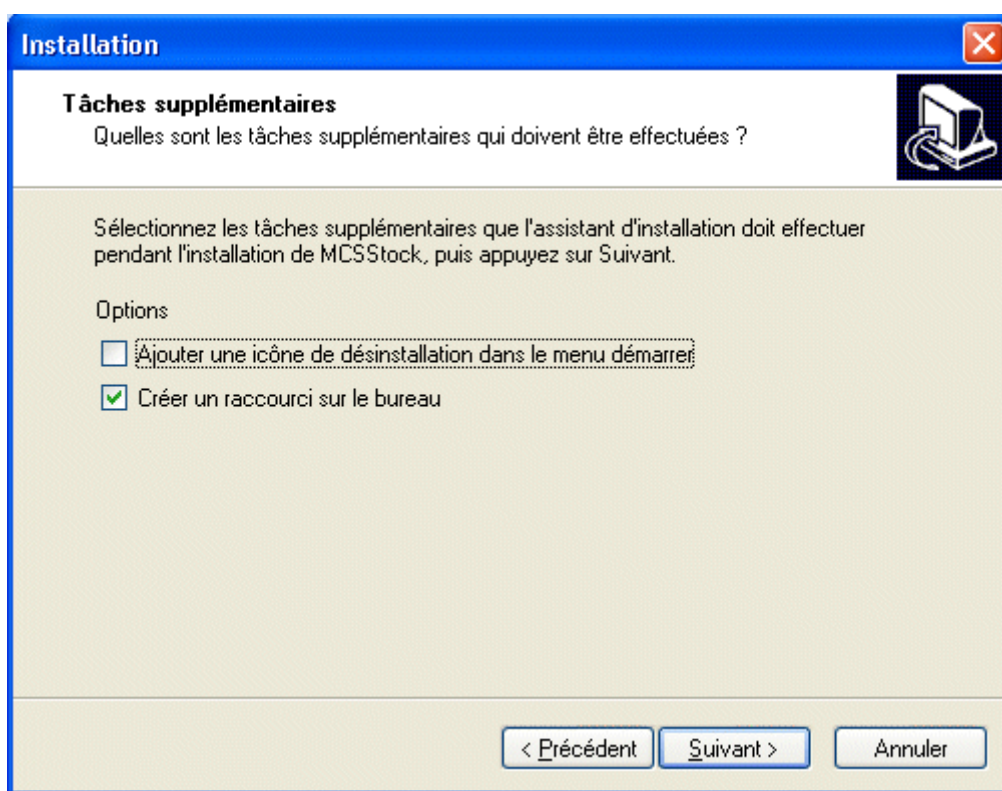


● Sélectionnez à l'aide de votre souris «**Poste SERVEUR ou MONOPOSTE**» de l'option «**Installation pour l'utilisation d'une base MS-ACCESS**»

...puis faites «**Suivant**» ...

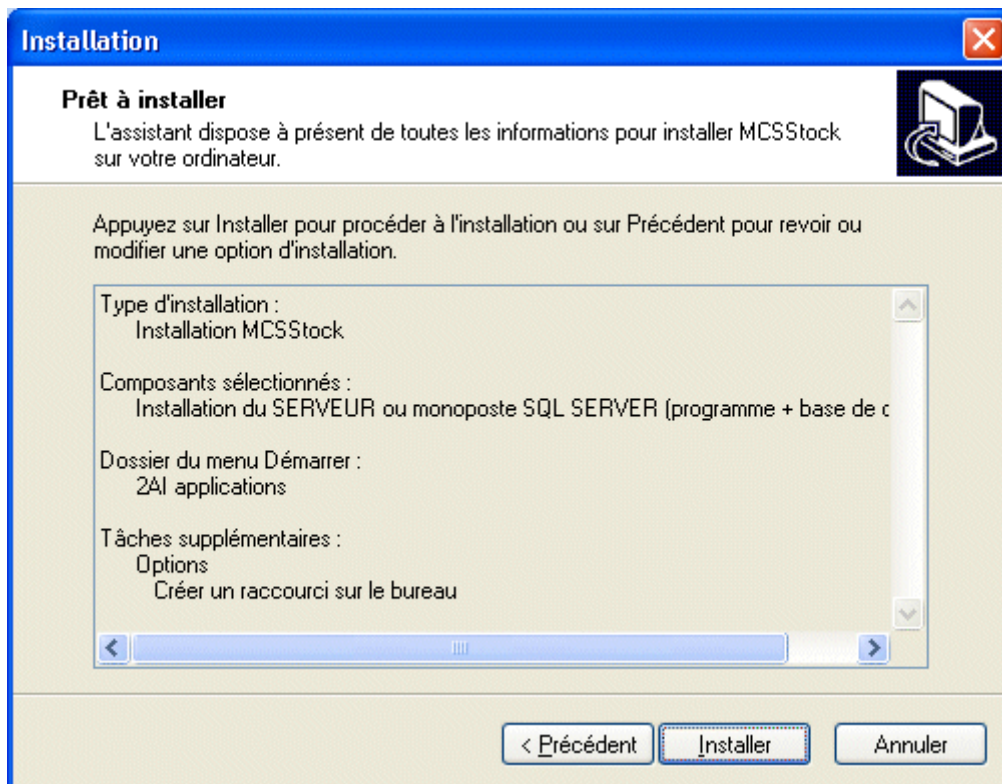


L'installation vous propose de définir le dossier du menu démarrage dans lequel le raccourci du logiciel MCSStock sera installé. Par défaut «2Ai Applications» ... modifiez cette valeur uniquement si ce nom de dossier ne vous convient pas puis cliquez sur le bouton «Suivant»...



- L'option «Créer un raccourci sur le bureau» ajoutera une icône permettant le lancement du logiciel à partir de votre bureau Windows.
- Si vous ne cochez pas l'option «Ajouter une icône de désinstallation dans le menu démarrage», vous ne pourrez d'installer le logiciel qu'à partir du «Panneau de configuration» / «Ajout et suppression de programmes».

Choisissez les options supplémentaires d'installation désirées puis faites «Suivant» ...



Cliquez sur le bouton «**Installer**».

IMPORTANT

Si au cours de l'installation des messages mentionnent qu'un composant (OCX ou DLL) existe déjà dans votre système en une version plus récente, choisissez **TOUJOURS** l'option de conserver la version actuelle (=> ne pas remplacer par la version du kit d'installation).

Remarque

L'installation du poste serveur enregistre 2 bases de données vides (MCSStock.mcs et MCSStock_vide.mcs) dans le répertoire c:\2AIAppli\MCSStock\.

Cela vous permet de faire des tests sur l'une des bases et de repartir d'une base vierge lorsque vous déciderez d'utiliser le logiciel en production réelle.

Pour changer de base, utilisez le menu **Fichier/Base de données/Connexion à une base de données** du logiciel MCSStock.

L'installation de MCSStock sur le serveur est terminée.

III - Paramétrage du poste serveur.

L'installation du logiciel terminée sur votre poste serveur, vous devez effectuer sur ce poste différentes actions.

- «Partagez» le répertoire contenant la base de données (MCSSStock.mcs).

Remarque

le partage du répertoire contenant la base de données n'est nécessaire que si vous utilisez le logiciel en réseau - En utilisation monoposte, le partage du répertoire n'est donc pas utile.

Exemple de partage d'un dossier sous windows XP(Pro):

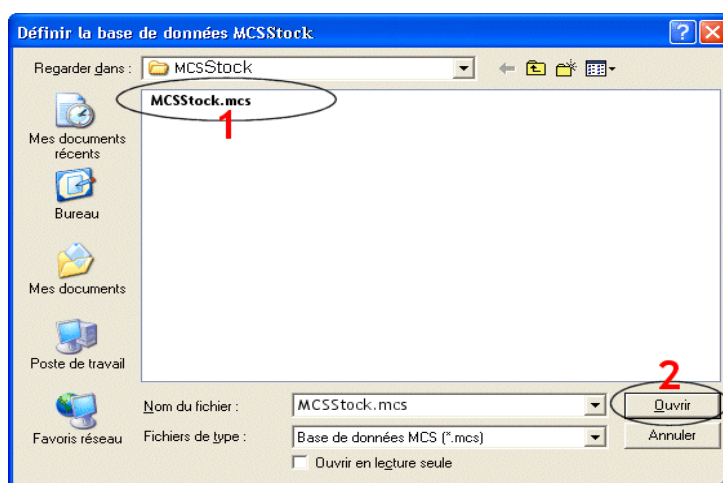
- Ouvrez l'explorateur windows (clic droit sur le bouton «**Démarrer**» puis «**Explorer**»)
- Rechercher sur votre disque «**C**» le dossier «**2Aappli\MCSStock**» qui contient la base de données (MCSSStock.mcs).
- Faites un «**clic droit**» à l'aide de votre souris sur le dossier «**MCSSStock**».
- Choisissez «**Partage et sécurité**» dans le menu.
- Cochez «**Partager ce dossier**»
- Cliquez sur le bouton «**Autorisations**» et autorisez un accès total à «**Tout le monde**».

- Connectez-vous à la base de données.

Lancez le logiciel à l'aide de l'icône installée sur le bureau Windows (Suivant option d'installation) ou par le raccourci ajouté au menu «**Démarrer/Tous les programmes/2Ai applications\MCSStock**».

Sélectionnez la base de données à laquelle vous désirez vous connecter ...

Choisissez la base «**MCSSStock.mcs**» puis faites «**Ouvrir**» ...



L'écran suivant d'ouverture de session apparaît ...



2Ai Applications
MCS-Stock V2.0.13

Utilisateur : Administrateur

Mot de passe :

Licence par volume

© 2Ai. Tous droits réservés.

Quitter Entrer

Faites «Entrer» en conservant l'utilisateur 'Administrateur' sans mot de passe.

Remarque

Si vous n'avez pas encore activé le logiciel sur le serveur (période d'évaluation de 30 jours), cliquez sur le bouton «**Evaluation**» en bas de l'écran d'inscription qui apparaît au lancement du logiciel après le login.

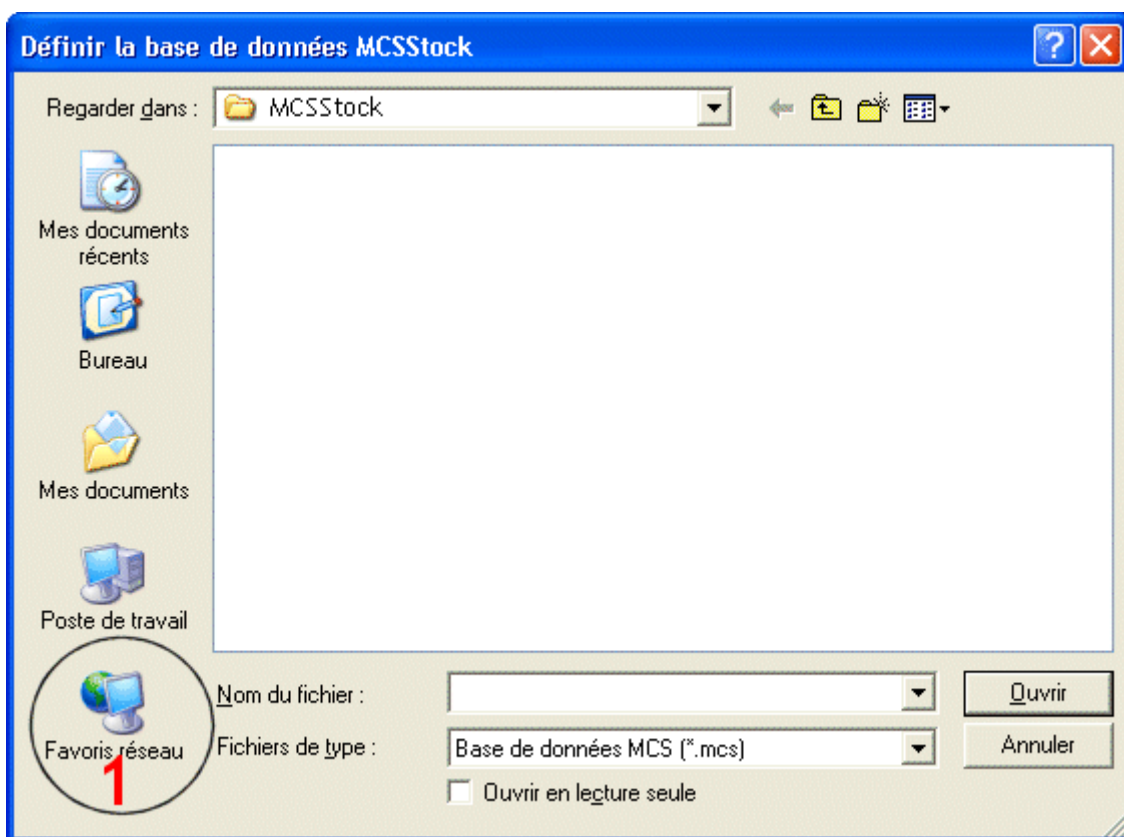
IV - Paramétrage d'un poste client .

L'installation du logiciel terminée sur votre poste client (Choisissez «**Poste CLIENT**» de l'option «**Installation pour l'utilisation d'une base MS-ACCESS**» lors de l'installation du logiciel), et le paramétrage du poste serveur effectué, lancez le logiciel à l'aide de l'icône installée sur le bureau Windows (Suivant option d'installation) ou par le raccourci ajouté au menu «**Démarrer/Tous les programmes/2Ai applications\MCSStock**».

Remarque

Si vous n'avez pas encore activé le logiciel sur le serveur (période d'évaluation de 30 jours), cliquez sur le bouton «**Evaluation**» en bas de l'écran d'inscription qui apparaît au lancement du logiciel.

Sélectionnez la base de données **MCSStock.mcs** partagée par votre serveur à laquelle vous désirez vous connecter en cliquant sur le bouton «**Favoris réseau**» (1)...
(Tout le réseau/réseau Microsoft/Nom de votre groupe de travail/Nom du serveur/MCSStock/MCSStock.mcs)



Puis faites «**Ouvrir**» ...

L'écran suivant d'ouverture de session apparaît ...



Le compte d'utilisateur par défaut est «**Administrateur**» sans mot de passe ...

Si vous avez créé de nouveaux comptes d'utilisateurs dans le dictionnaire des utilisateurs, remplacez «Administrateur» par le nom d'utilisateur désiré puis faites «**Entrée**»

Remarque

Le dernier compte d'utilisateur utilisé pour ouvrir une session est conservé d'une ouverture à l'autre du logiciel.