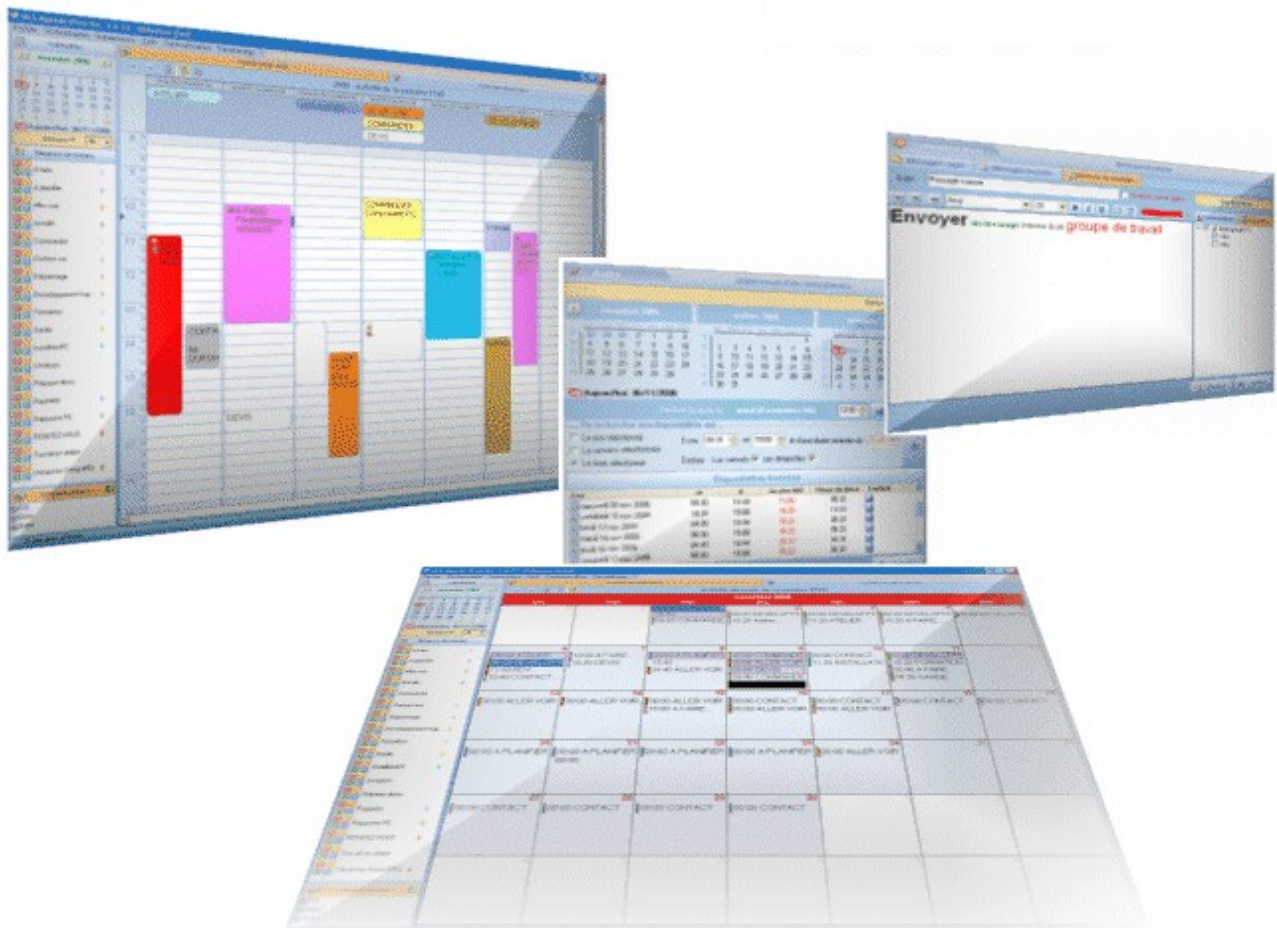




# Logiciel d'agendas partagés en réseau



## Guide d'installation Base de données MySQL

# SOMMAIRE

<u>I - Préambule</u> .....	Page 3
<u>II - Installation du serveur et de la base MySQL</u> .....	Page 4
<u>III - Paramétrage du logiciel sur le poste serveur</u> .....	Page 11
<u>IV - Création des utilisateurs et partage des agendas</u> .....	Page 13
<u>V - Installation et paramétrage d'un poste client (dans réseau local du serveur)</u> .....	Page 15
<u>VI - Installation et paramétrage d'un poste itinérant (hors du réseau local)</u> .....	Page 18
<u>VII - Configuration des pare-feux</u> .....	Page 21
<u>VIII - Paramétrage de la mise à jour automatique du programme sur les postes clients</u> ..	Page 22

## I - Préambule.

Vous venez d'acquérir un logiciel de la gamme **2Ai**, nous vous remercions de nous accorder votre confiance et nous vous en souhaitons bonne utilisation.

Ce guide présente le logiciel **MCSAgenda(Pro)** et donne toutes les informations nécessaires à son installation et à son paramétrage dans le cadre d'une utilisation avec une base de données MySQL.

Pour des explications sur des points ou des fonctions non traités dans ce guide, vous pouvez nous contacter par téléphone au **04 73 97 34 79** ou nous envoyer un message sur notre boîte mail [support@2ai-software.fr](mailto:support@2ai-software.fr). Vous pouvez également consulter notre forum accessible depuis notre site internet [www.2ai-software.fr](http://www.2ai-software.fr).

- **MCSAgenda(Pro)** est compatible avec les systèmes d'exploitation **Microsoft**® suivants:

### **Windows® NT4 Workstation, 2000, XP, VISTA et Gamme Serveur**

#### **Remarque**

Windows® NT4 Workstation, 2000, XP, VISTA et Windows Serveur sont des logiciels Microsoft® dont vous devez faire l'acquisition préalablement à l'installation du logiciel.

- L'installation du logiciel doit être effectuée sur chaque poste du réseau.
- Pour plusieurs postes connectés ou lors d'une utilisation intensive des ressources réseaux, il est nécessaire de posséder un switch permettant un transfert minimum de 100 Mbps.
- L'utilisation de réseaux sans fil (WIFI) est à éviter sous peine de risques de corruption des bases de données. **Nous ne validons pas l'utilisation de ce produit avec ce type de technologie.**
- Le poste «**Serveur**» (dans le cas d'une installation réseau) n'est pas nécessairement un serveur dit «**dédié**» (en général sous **Windows Server**). Une station «**commune**» de votre réseau sous Windows XP (par exemple) peut prendre le rôle de serveur de données (le nombre de connexion simultanées sur la base JET sera par contre limité à 10 [Limitation XP]).
- Le logiciel est installé dans le répertoire suivant : **c:\2A\appli\MCSAgendaP\**

**ATTENTION : VOUS DEVEZ AVOIR LES PRIVILEGES ADMINISTRATEUR POUR EFFECTUER CES INSTALLATIONS.**

**ATTENTION : VOTRE HEBERGEUR DOIT IMPERATIVEMENT ACCEPTER LES CONNEXIONS ODBC DISTANTES SUR SON SERVEUR MYSQL. CONSULTEZ LE A CE SUJET AVANT DE DEBUTER UNE INSTALLATION.**

## II - Installation du serveur et de la base de données MySQL.

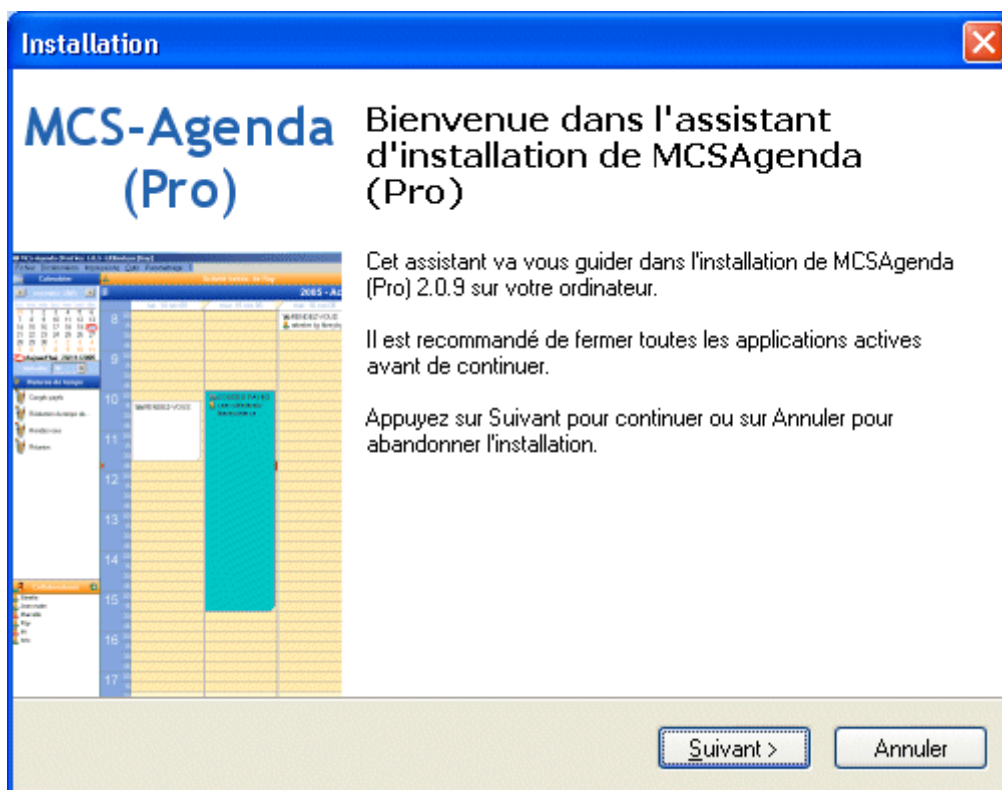
- Si vous avez en votre possession un CD-Rom original du logiciel.

Placez le CD-Rom d'installation dans le lecteur de votre ordinateur face imprimée vers le haut. La procédure d'installation débutera automatiquement.

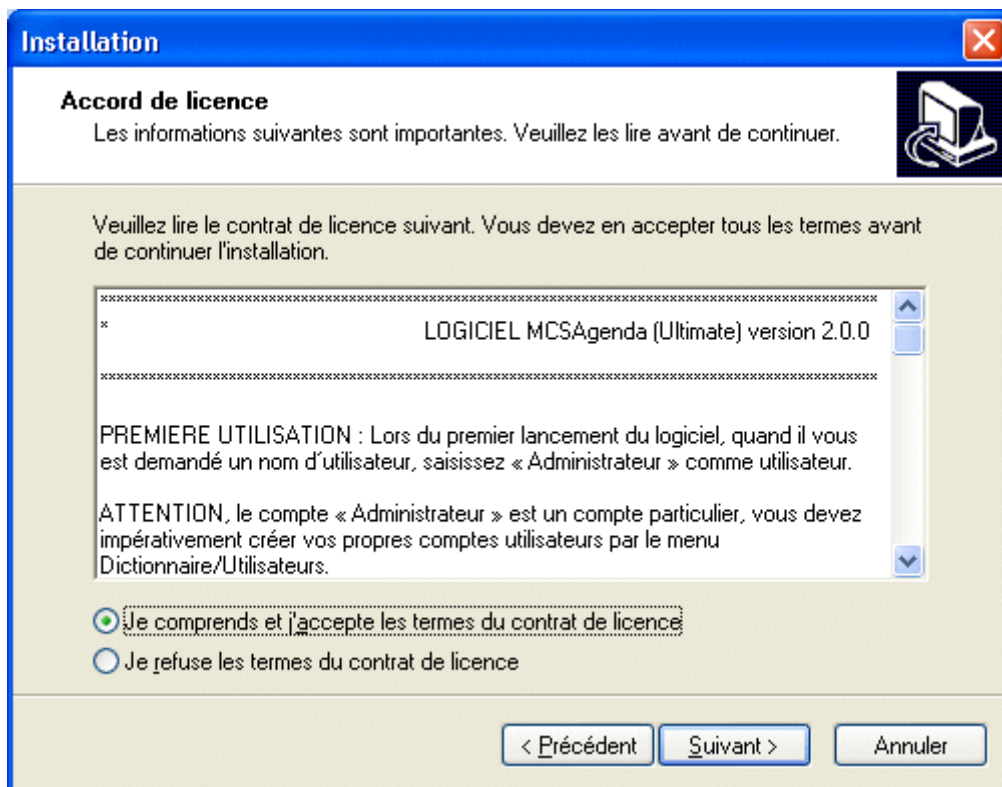
- Si vous avez téléchargé le kit d'installation depuis notre site internet.

Démarrez l'installation en effectuant à partir de l'explorateur Windows un «double clic gauche» à l'aide de votre souris sur le fichier **KIT.EXE** que vous avez téléchargé. (Vous pouvez également faire un «Clic droit» sur le nom du fichier **kit.exe** puis choisir l'option «Ouvrir» du menu contextuel.)

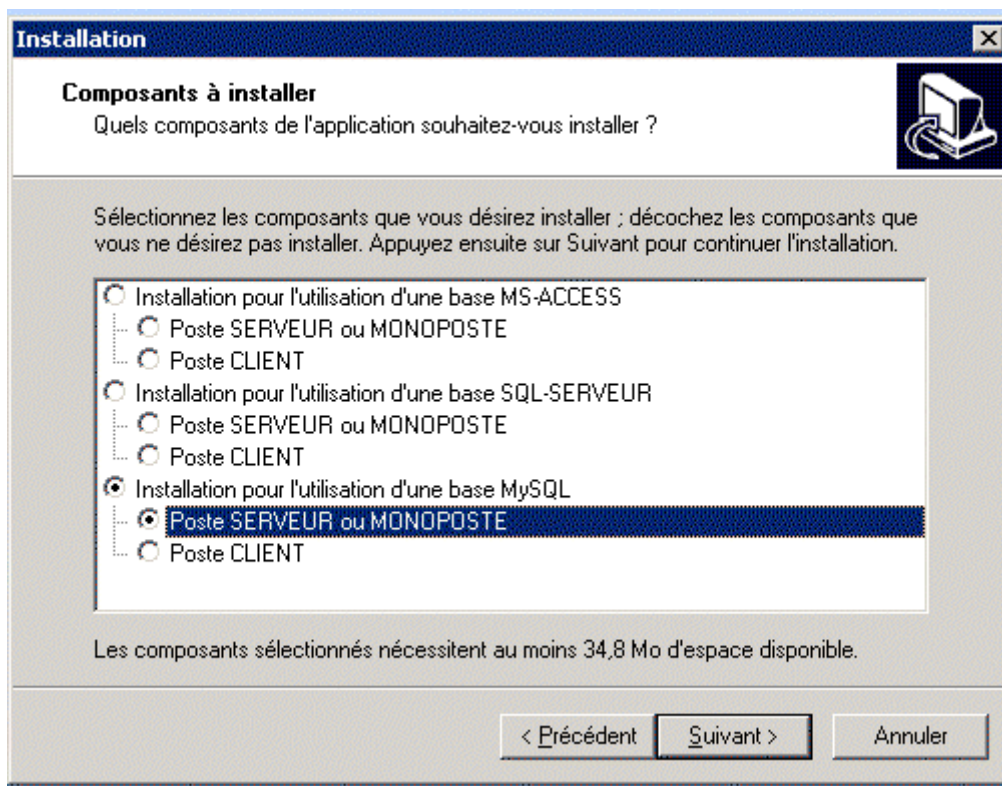
## DEBUT DE LA PROCEDURE D'INSTALLATION



Cliquez sur le bouton «**Suivant**» ...

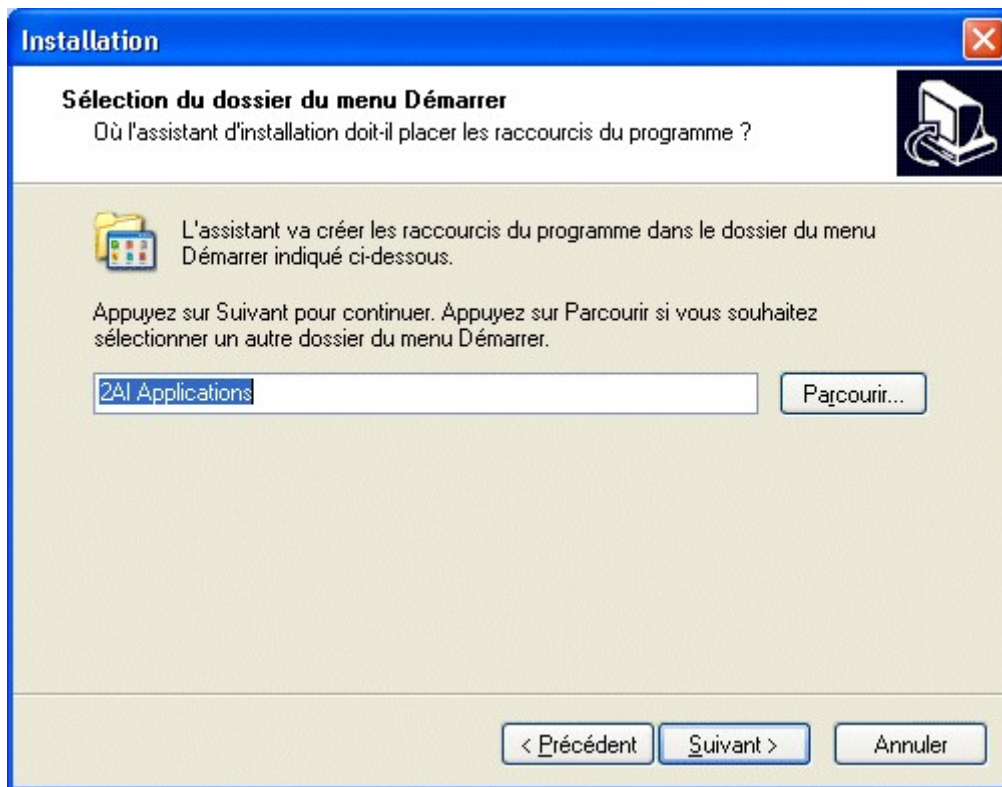


Sélectionnez à l'aide de votre souris l'option «**Je comprends et j'accepte les termes du contrat de licence**» après avoir pris connaissance de l'accord de licence puis faites «**Suivant**» ...

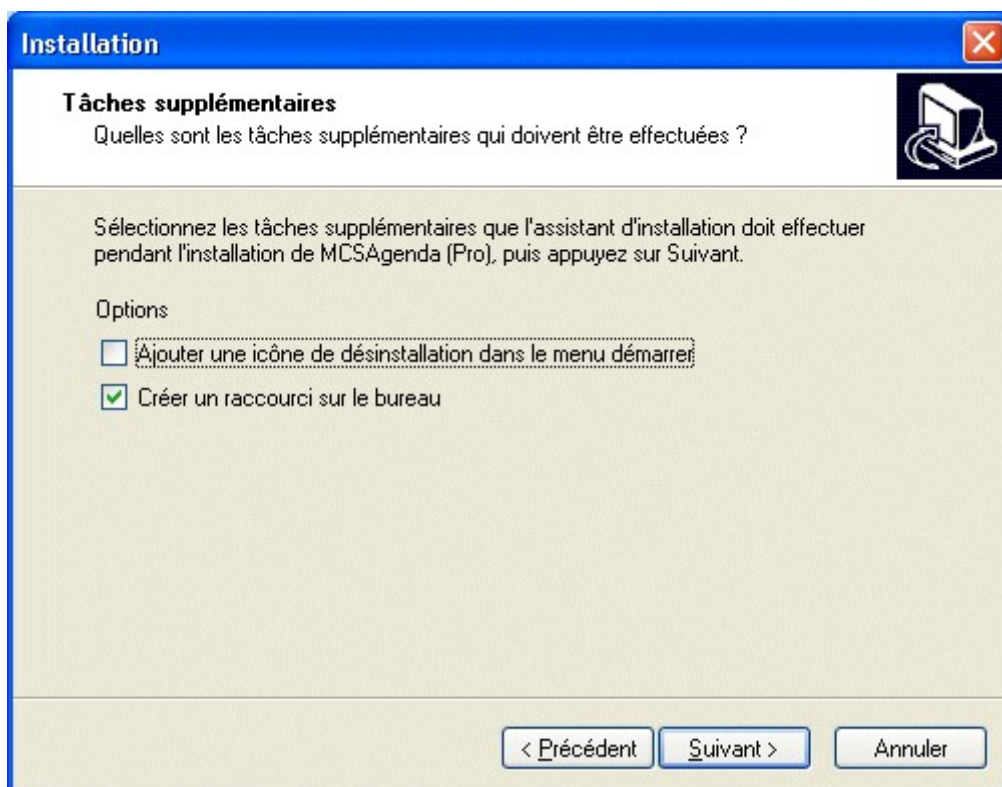


● Sélectionnez à l'aide de votre souris «**Poste SERVEUR ou MONOPOSTE**» de l'option «**Installation pour l'utilisation d'une base MySQL**»

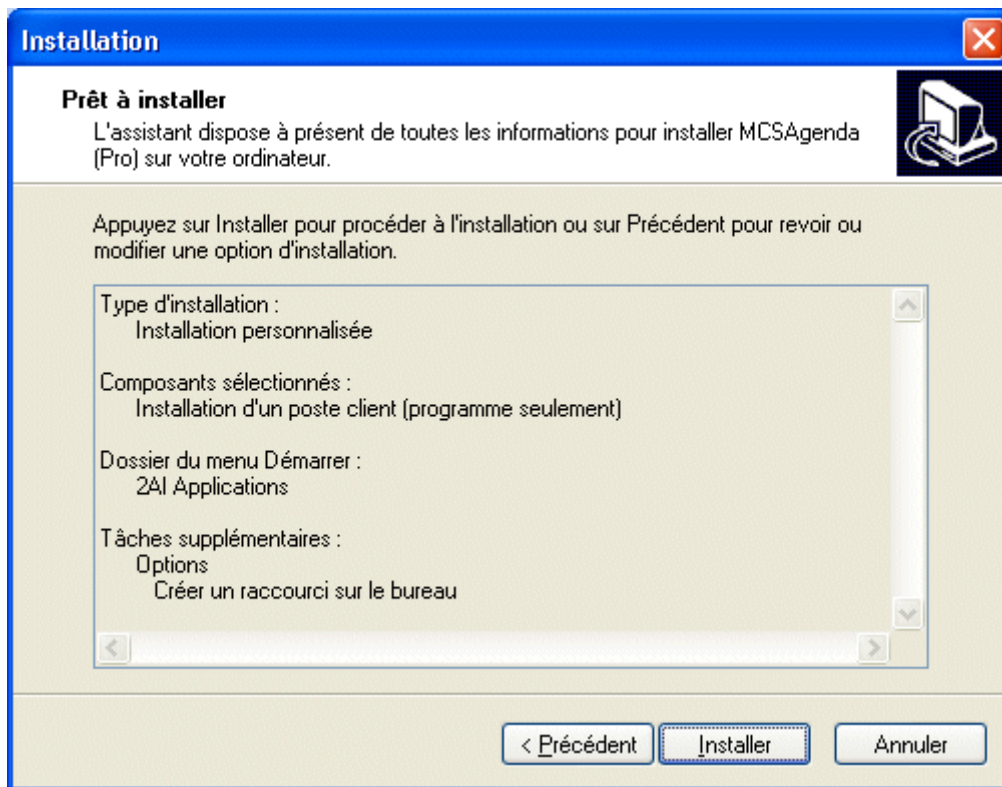
...puis faites «Suivant» ...



L'installation vous propose de définir le dossier du menu démarrage dans lequel le raccourci du logiciel MCSAgenda(Pro) sera installé. Par défaut «2Ai Applications» ... modifiez cette valeur uniquement si ce nom de dossier ne vous convient pas puis cliquez sur le bouton «Suivant»...



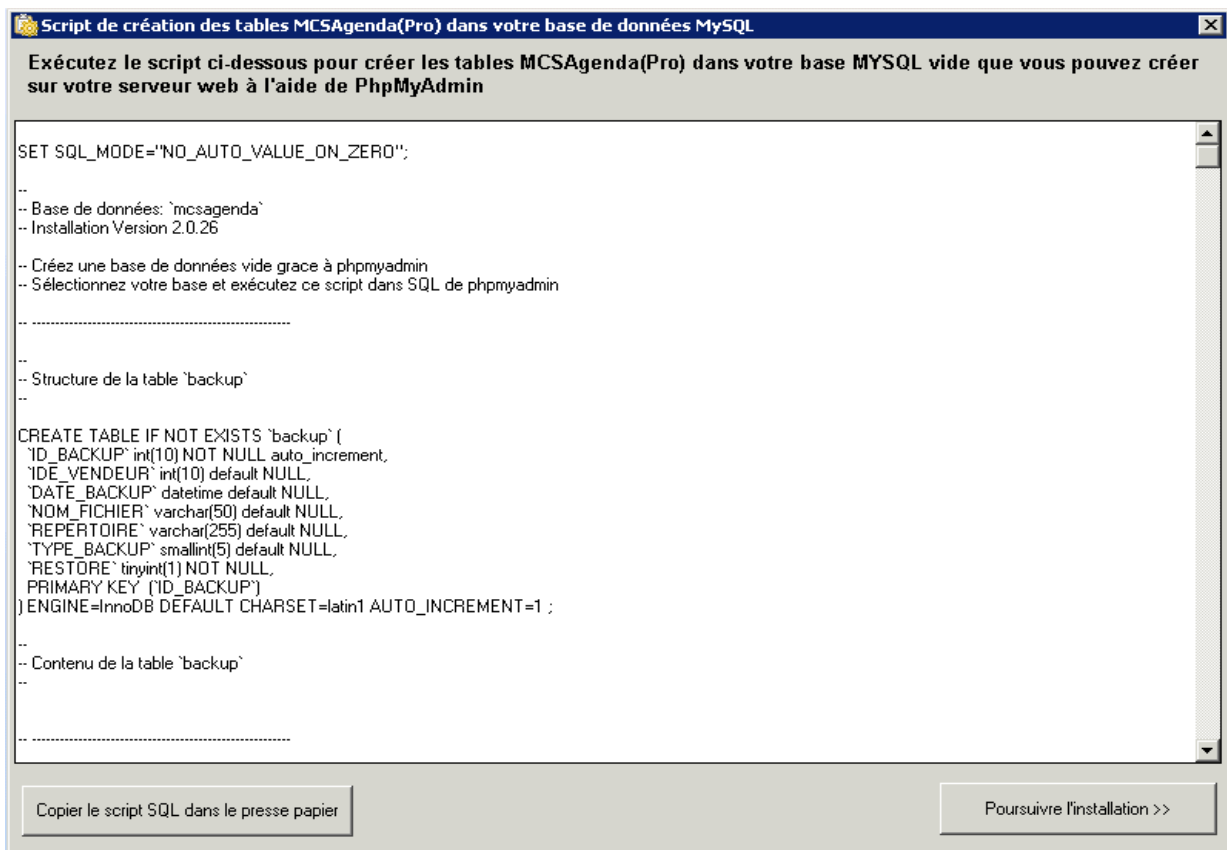
- L'option «Créer un raccourci sur le bureau» ajoutera une icône permettant le lancement du logiciel à partir de votre bureau Windows.
- Si vous ne cochez pas l'option «Ajouter une icône de désinstallation dans le menu démarrage», vous ne pourrez d'installer le logiciel qu'à partir du «Panneau de configuration» / «Ajout et suppression de programmes».



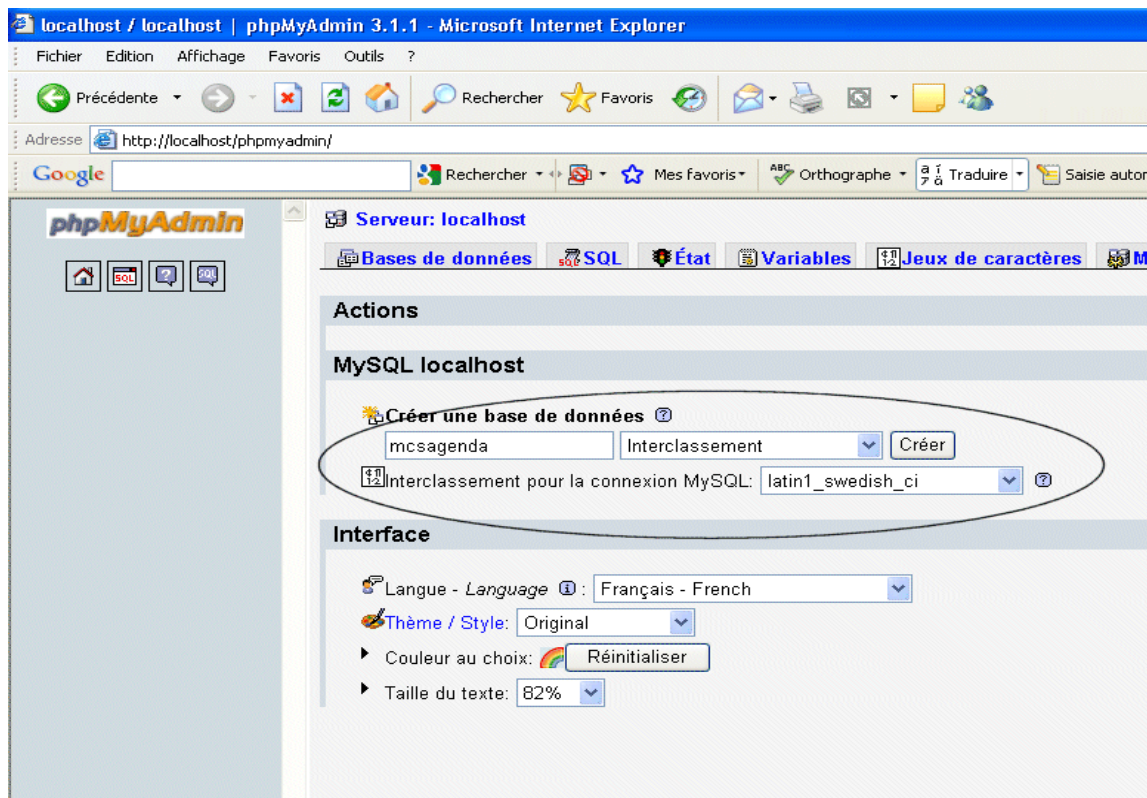
Cliquez sur le bouton «**Installer**».

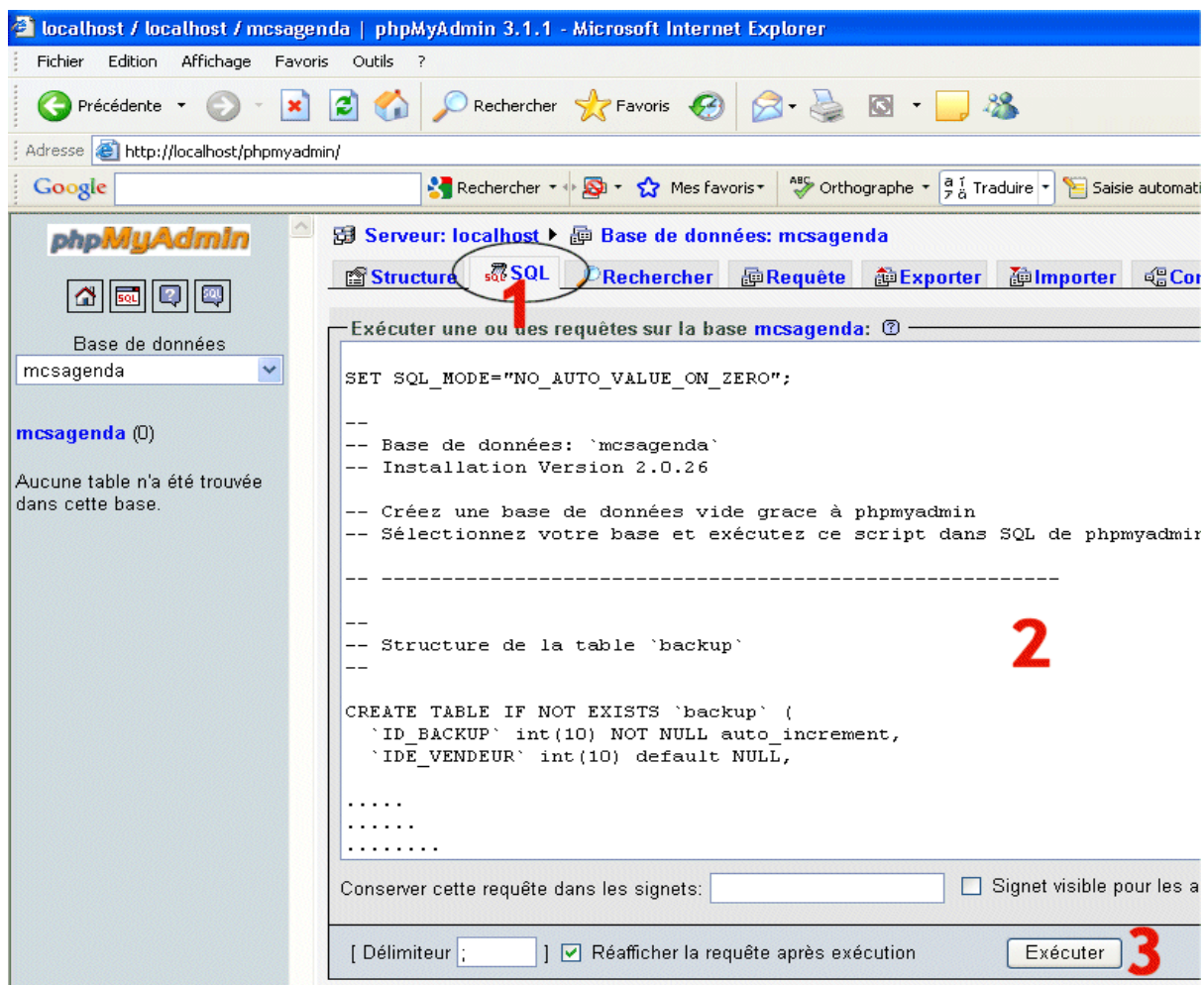
**IMPORTANT**

Si au cours de l'installation des messages mentionnent qu'un composant (OCX ou DLL) existe déjà dans votre système en une version plus récente, choisissez **TOUJOURS** l'option de conserver la version actuelle (=> ne pas remplacer par la version du kit d'installation).



- L'installation se poursuit par la mise en place de la base de données sur votre serveur. Le script nécessaire à la création des tables apparaît à l'écran. Copiez le dans le presse papier.
- Ouvrez votre navigateur web, connectez vous à votre **phpmyadmin** et créez votre base de données "mcsagenda".

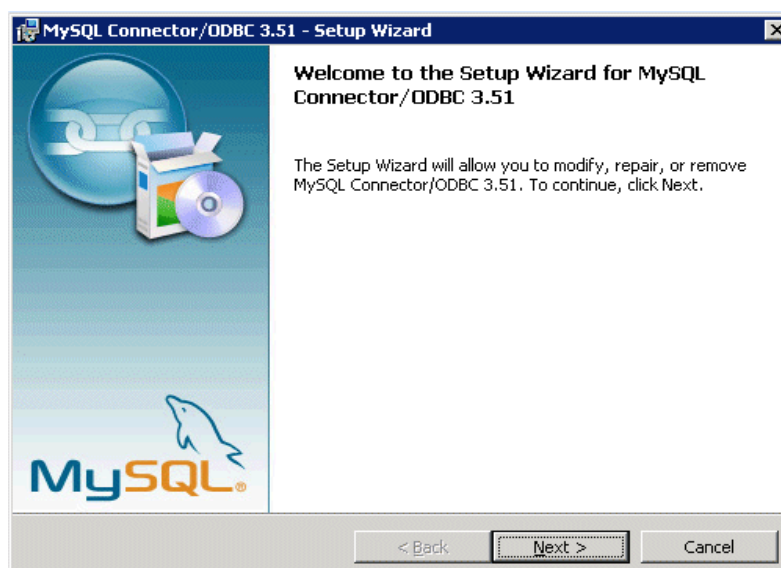




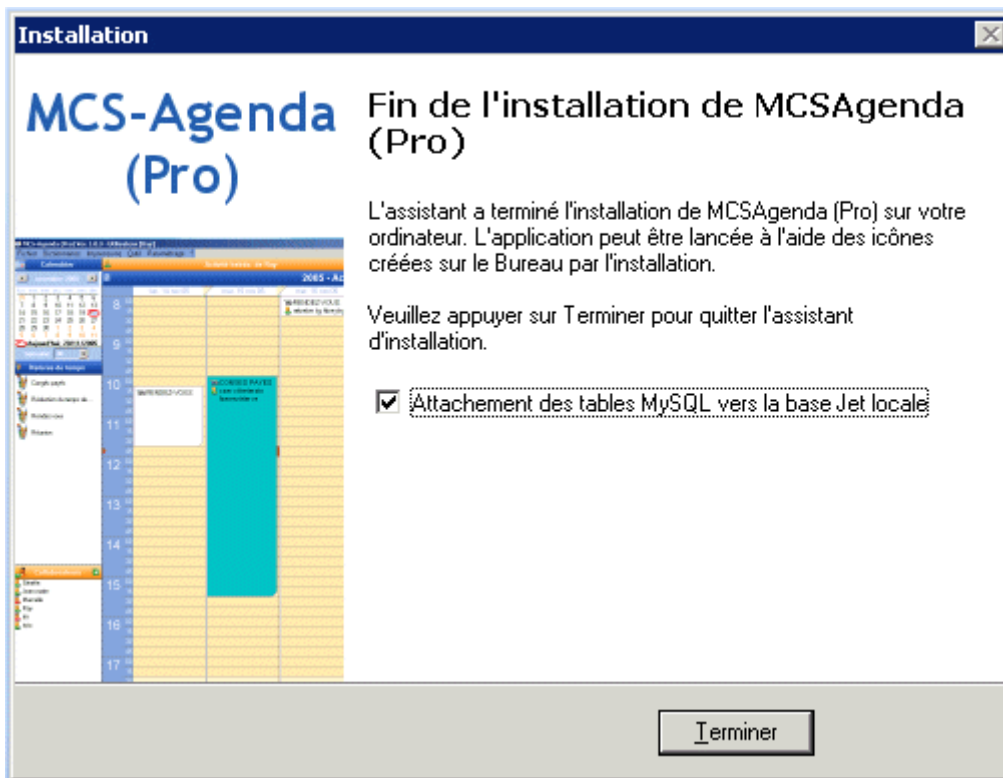
- Votre base créée, sélectionnez la et cliquez sur l'onglet «SQL» (1). Collez le script de création des tables (2) puis exécutez le (3).

Votre base de données est maintenant opérationnelle sur votre serveur web.

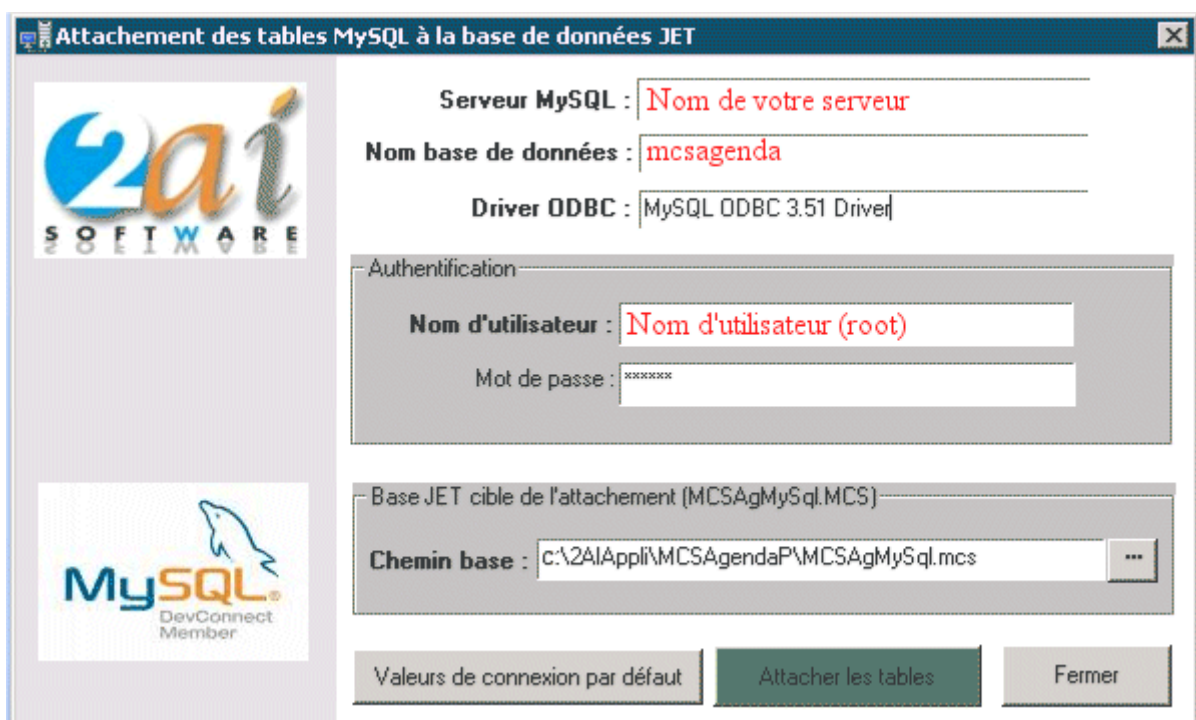
- Revenez dans le programme d'installation du logiciel et cliquez sur le bouton «Poursuivre l'installation». L'installation des drivers ODBC MySQL débute...



Faites «Next» et suivez la procédure d'installation du driver ODBC...



Conservez la case «**Attachement des tables MySQL vers la base Jet locale** » cochée et appuyez sur le bouton «**Terminer**».



L'attachement des tables MySQL doit s'effectuer vers la base JET **MCSAgMySQL.mcs** qui est installée dans le répertoire **c:\2AIAppli\MCSAgendaP**.

Saisissez les informations nécessaires à la connexion à votre serveur web et cliquez sur le bouton «**Attacher les tables** ».

L'installation de MCSAgenda sur le serveur est terminée.

### III - Paramétrage du poste serveur.

L'installation du logiciel terminée sur votre poste serveur, vous devez effectuer sur ce poste différentes actions.

- «Partagez» le répertoire contenant la base de données (MCSAgMySQL.mcs).

#### Remarque

Ce partage n'est nécessaire que si d'autres ordinateurs (postes clients) de votre réseau local doivent se connecter à la base jet MCSAgMySQL.mcs du poste serveur.

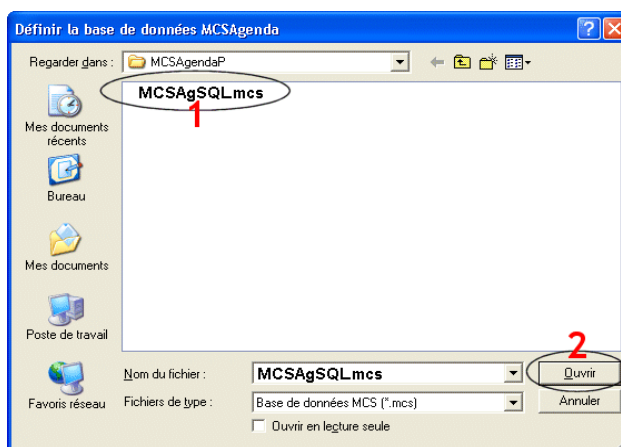
#### Exemple de partage d'un dossier sous windows XP(Pro):

- Ouvrez l'explorateur windows (clic droit sur le bouton «**Démarrer**» puis «**Explorer**» )
- Rechercher sur votre disque «**C**» le dossier «**2Aappli\MCSAgendaP\**» qui contient la base de données (MCSAgenda.mcs).
- Faites un «**clic droit**» à l'aide de votre souris sur le dossier «**MCSAgendaP**».
- Choisissez «**Partage et sécurité**» dans le menu.
- Cochez «**Partager ce dossier**»
- Cliquez sur le bouton «**Autorisations**» et autorisez un accès total à «**Tout le monde**».

- Configurez le logiciel en mode serveur.

lancez le logiciel à l'aide de l'icône installée sur le bureau Windows (Suivant option d'installation) ou par le raccourci ajouté au menu «**Démarrer/Tous les programmes/2Ai applications\MCSAgenda**».

Sélectionnez la base de données à laquelle vous désirez vous connecter (1) ...



Choisissez la base «**MCSAgMySQL.mcs**» puis faites «**Ouvrir**» (2)...

L'écran suivant d'ouverture de session apparaît ...

Faites «Entrer» en conservant l'utilisateur 'Administrateur' sans mot de passe.

### Remarque

Si vous n'avez pas encore activé le logiciel sur le serveur (période d'évaluation de 30 jours), cliquez sur le bouton «**DEMONSTRATION**» en bas de l'écran d'inscription qui apparaît au lancement du logiciel après le login.

Conservez les valeurs par défaut ('Collaborateur' = Administrateur et 'Poste serveur' coché) puis cliquez sur «**Valider**». Cette phase permet l'ouverture, au niveau du pare-feu Windows (le cas échéant), des ports de communication nécessaires au bon fonctionnement de MCSAgenda ainsi qu'au paramétrage 'serveur' du logiciel et du démarrage du service.

### Remarque

Le service MCSAgenda permet de notifier à l'utilisateur les alertes d'échéance de ses tâches planifiées, même si le logiciel MCSAgenda est fermé. Il permet également la réception des messages instantanés envoyés par les autres utilisateurs (sauf postes itinérants) .

**Il est impératif que ce service soit démarré sur le serveur pour que ces fonctionnalités soient effectives sur tous les postes clients (du réseau local).**

## IV - Création des utilisateurs et partage des agendas.

### IMPORTANT

Le compte «Administrateur» est un compte d'utilisateur spécial. Ce compte n'est utile que pour ouvrir le logiciel la 1ère fois afin que vous puissiez créer vos propres utilisateurs ainsi que pour purger la base de données (il est donc conseillé d'affecter un mot de passe à ce compte utilisateur (menu fichier/Sécurité/Changer de mot de passe lorsque la session est ouverte avec «Administrateur»).

Le compte «Administrateur» ne doit en aucun cas être utilisé comme utilisateur pouvant partager son agenda.

- Créez vos différents utilisateurs de la manière suivante :

Cliquez sur le menu «Dictionnaires» puis «Utilisateurs».



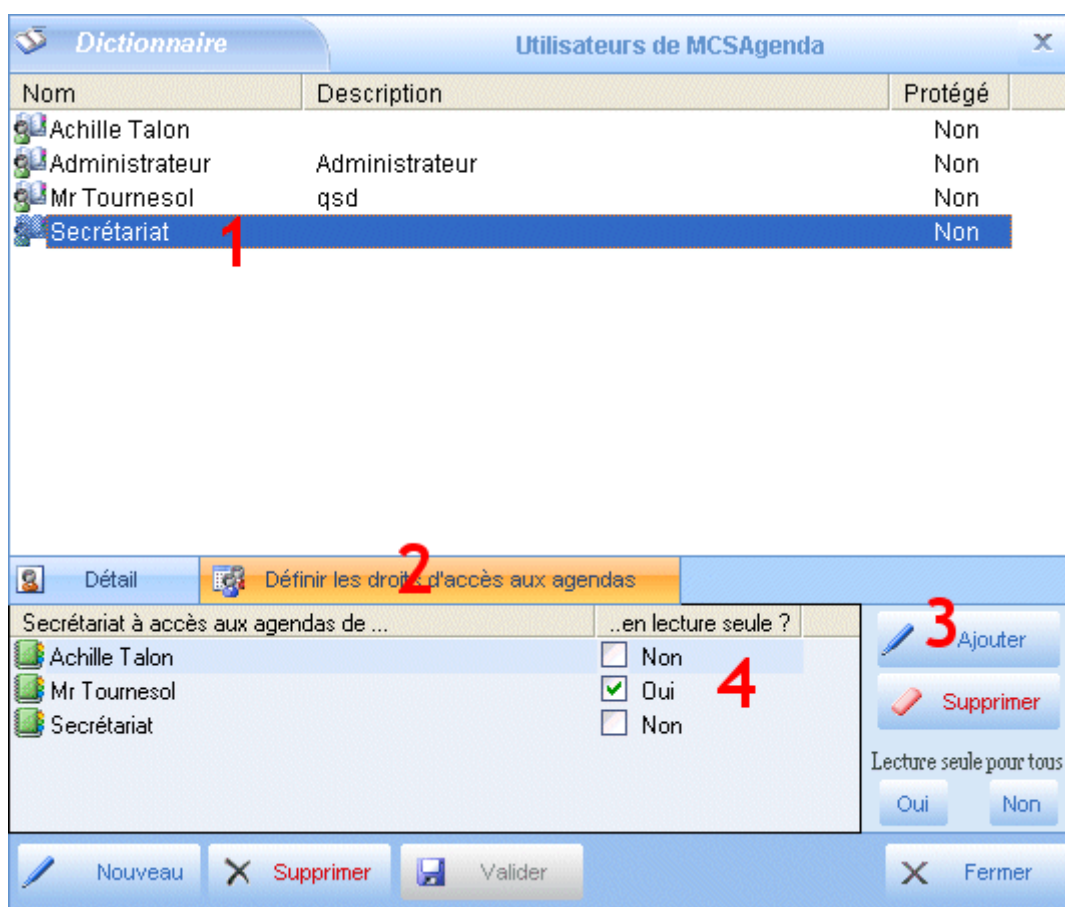
- Cliquez sur le bouton «**Nouveau**»
- Saisissez le «**Nom**» (obligatoire)
- Saisissez la «**Description**» et «**N° du téléphone portable**» (facultatif)
- Cliquez sur le bouton «**Valider**»

### Remarque

La valeur définie dans la zone de saisie «**Nom**» correspond au compte d'utilisateur qui permettra l'ouverture d'une session du logiciel à la place du compte d'utilisateur «**Administrateur**».

- Définissez les droits d'accès aux agendas.

Pour définir les droits d'accès d'un utilisateur aux agendas des autres collaborateurs, vous devez sélectionner dans la liste supérieure le nom de l'utilisateur à configurer (1) et cliquer sur l'onglet «**Définir les droits d'accès aux agendas**» (2).



Cliquez sur le bouton «**Ajouter**» (3) afin d'ajouter à la liste les noms des utilisateurs pour lesquels le compte que vous configurez doit posséder des droits d'accès.

Définissez ensuite le mode d'accès : accès complet ou «lecture seule» en cochant ou décochant les cases à cocher de la colonne 4.

### Remarque

Dans notre exemple, l'utilisateur «**Secrétariat**» aura un accès complet (lecture / écriture) à l'agenda de l'utilisateur «**Achille Talon**», ainsi qu'un droit de consultation (lecture seule) sur l'agenda de l'utilisateur «**Mr Tournesol**».

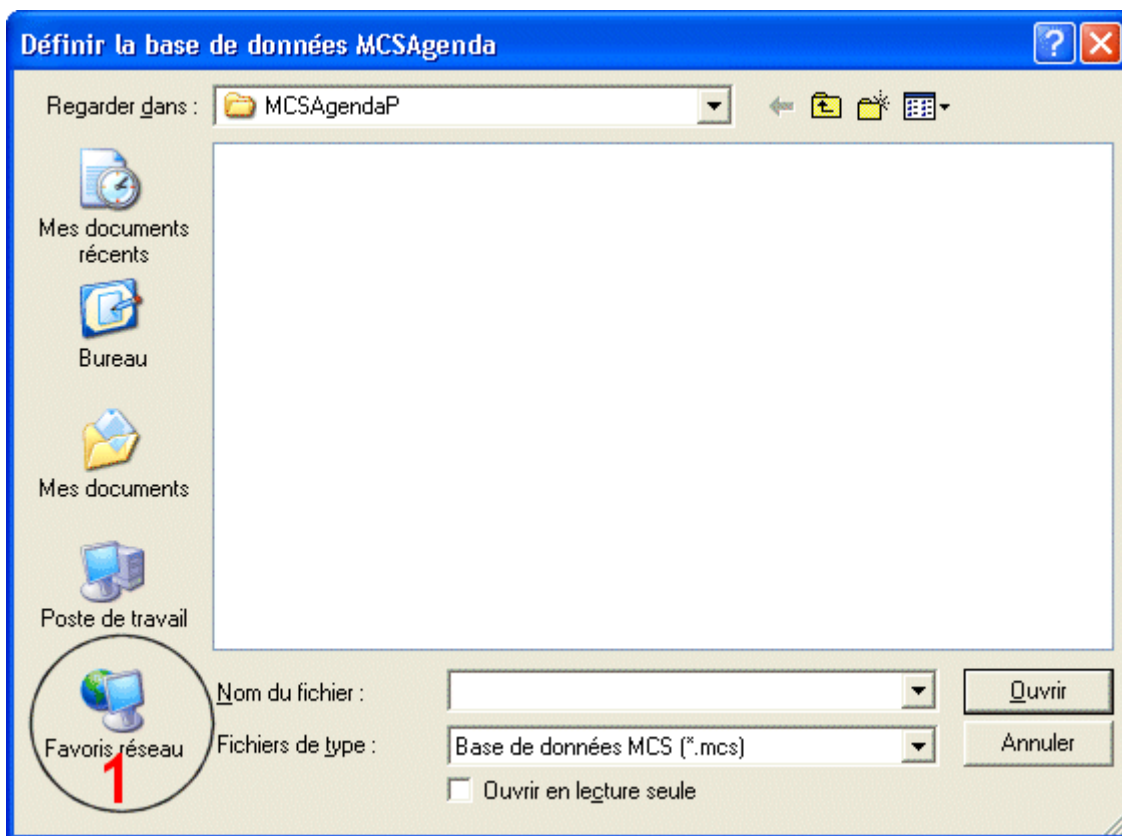
## V - Installation et paramétrage d'un poste client (dans réseau local du serveur).

L'installation du logiciel terminée sur votre poste client («**Poste CLIENT dans réseau local du serveur**» de l'option «**Installation pour l'utilisation d'une base MySQL**»), et le paramétrage du poste serveur effectué, lancez le logiciel à l'aide de l'icône installée sur le bureau Windows (Suivant option d'installation) ou par le raccourci ajouté au menu «**Démarrer/Tous les programmes/2Ai applications\MCSAgenda**».

### **Remarque**

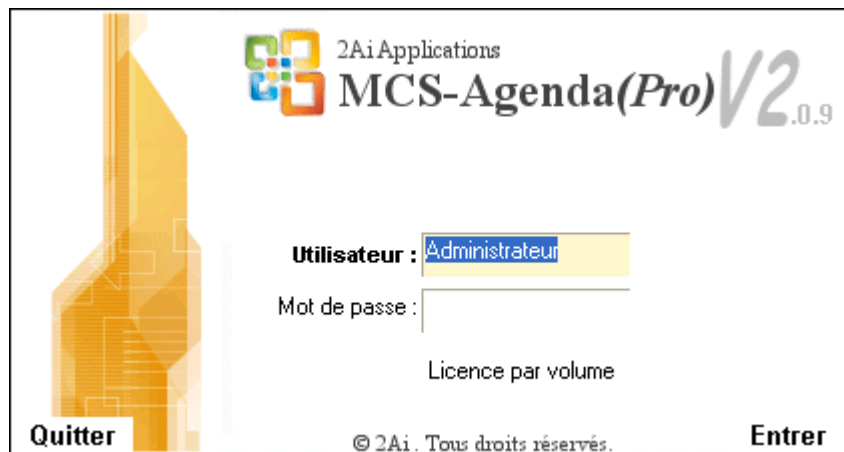
Si vous n'avez pas encore activé le logiciel sur le serveur (période d'évaluation de 30 jours), cliquez sur le bouton «**Evaluation**» en bas de l'écran d'inscription qui apparaît au lancement du logiciel.

Sélectionnez la base de données **MCSAgMySQL.mcs** partagée par votre serveur à laquelle vous désirez vous connecter en cliquant sur le bouton «**Favoris réseau**» (1)...  
(Tout le réseau/réseau Microsoft/Nom de votre groupe de travail/Nom du serveur/MCSAgendaP/MCSAgMySQL.mcs)



Puis faites «**Ouvrir**» ...

L'écran suivant d'ouverture de session apparaît ...



Le compte d'utilisateur par défaut est «Administrateur» sans mot de passe ...

Si vous avez créé de nouveaux comptes d'utilisateurs dans le dictionnaire des utilisateurs, remplacez «Administrateur» par le nom d'utilisateur désiré puis faites «Entrée»

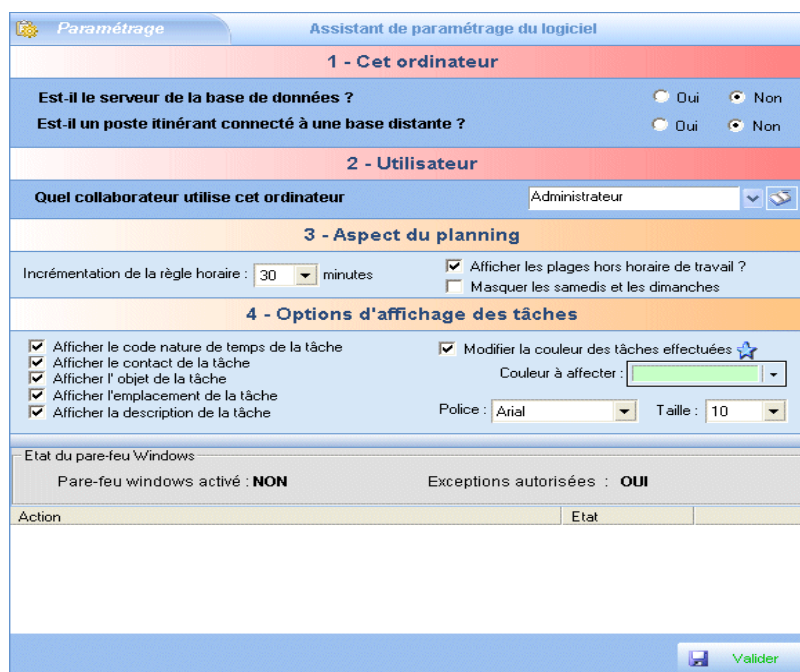
#### Remarque

Le dernier compte d'utilisateur utilisé pour ouvrir une session est conservé d'une ouverture à l'autre du logiciel.

Installez ensuite le service MCSAgenda grâce à l'assistant de configuration.

**Vérifiez bien que l'option 'Est-il le serveur de la base de données' soit positionnée sur NON. Vérifiez bien que l'option 'Est-il un poste itinérant .....' soit positionnée sur NON.**

Si votre nom d'utilisateur n'existe pas dans la liste, créez le en cliquant sur le bouton 'Dictionnaire' en bout de ligne 'Quel collaborateur utilise cet ordinateur'.



Faites «Valider»

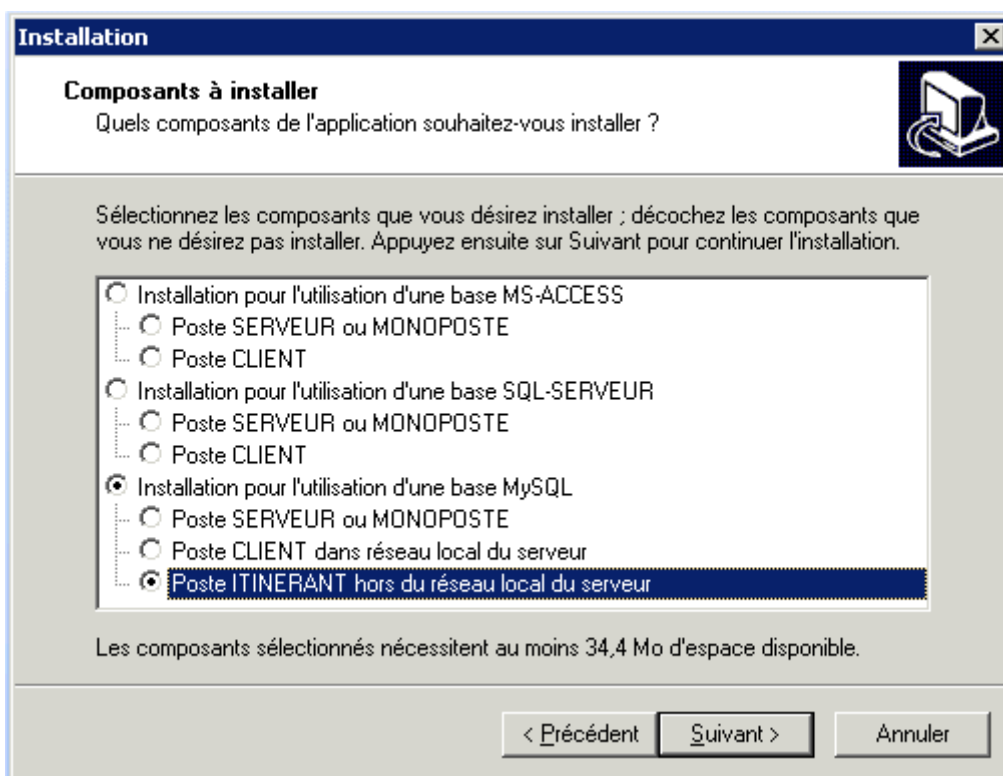
**Remarque**

Le service MCSAgenda permet de notifier à l'utilisateur les alertes d'échéance de ses tâches planifiées même si le logiciel MCSAgenda est fermé. Il permet également la réception des messages instantanés envoyés par les autres utilisateurs (dans un réseau local).

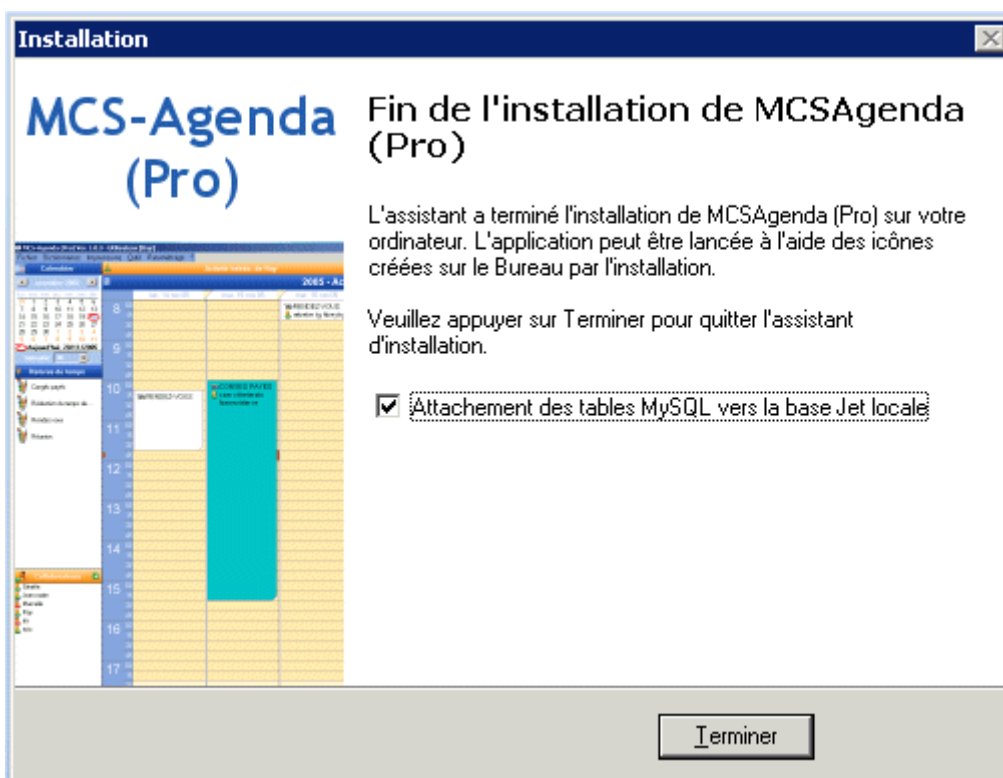
**IMPORTANT** : Ce service doit être également démarré sur le serveur.

## VI - Installation et paramétrage d'un poste itinérant (hors du réseau local).

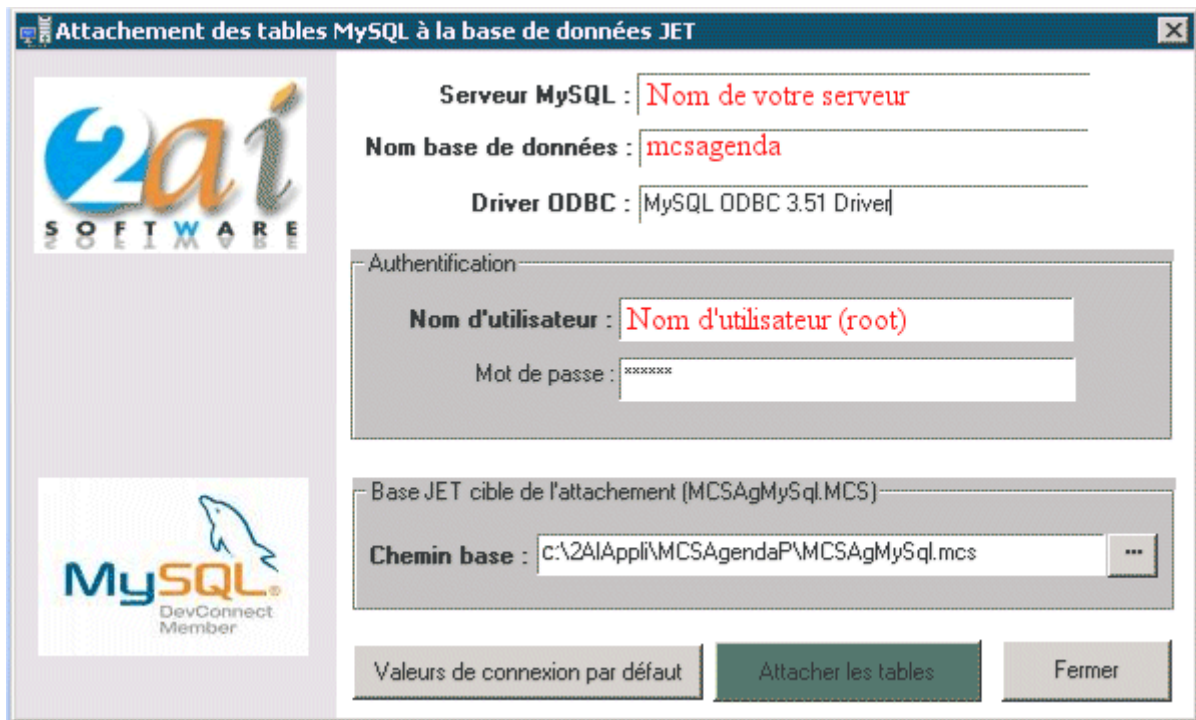
- Sélectionnez à l'aide de votre souris «Poste ITINERANT hors du réseau local du serveur» de l'option «Installation pour l'utilisation d'une base MySQL»



Faites «Suivant» et suivez la procédure d'installation jusqu'au dernier écran.



Conservez la case «Attachement des tables MySQL vers la base Jet locale » cochée et appuyez sur le bouton «Terminer».

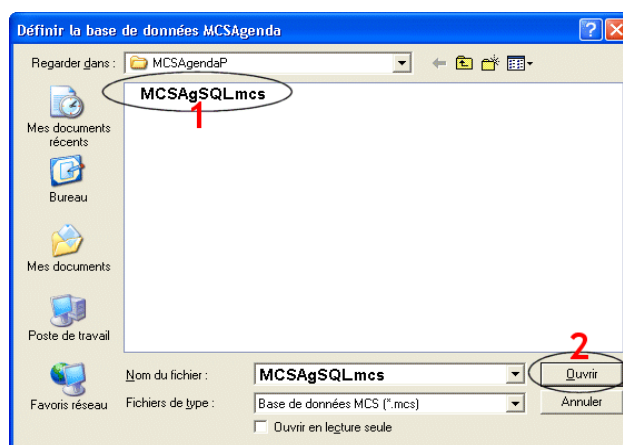


L'attachement des tables MySQL doit s'effectuer vers la base JET MCSAgMySQL.mcs qui est installée dans le répertoire c:\2AI\Appli\MCSAgendaP.

Saisissez les informations nécessaires à la connexion à votre serveur web et cliquez sur le bouton «Attacher les tables ».

- Lancez le logiciel à l'aide de l'icône installée sur le bureau Windows (Suivant option d'installation) ou par le raccourci ajouté au menu «Démarrer/Tous les programmes/2Ai applications\MCSAgenda».

Sélectionnez la base de données à laquelle vous désirez vous connecter (1) ...



Choisissez la base «MCSAgMySQL.mcs» puis faites «Ouvrir» (2)...

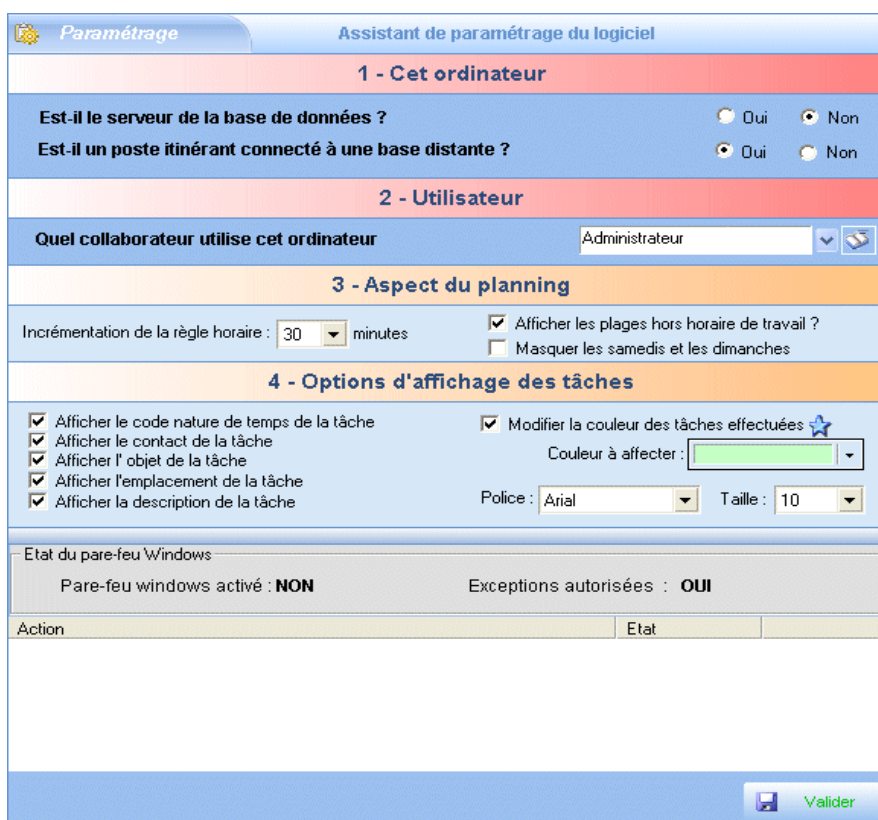
L'écran suivant d'ouverture de session apparaît ...



Faites «Entrer» en conservant l'utilisateur 'Administrateur' sans mot de passe.

### Remarque

Si vous n'avez pas encore activé le logiciel sur le serveur (période d'évaluation de 30 jours), cliquez sur le bouton «**DEMONSTRATION**» en bas de l'écran d'inscription qui apparaît au lancement du logiciel après le login.



**Vérifiez bien que l'option 'Est-il le serveur de la base de données' soit positionnée sur NON. Vérifiez bien que l'option 'Est-il un poste itinérant ..... ' soit positionnée sur OUI.**

Si votre nom d'utilisateur n'existe pas dans la liste, créez le en cliquant sur le bouton 'Dictionnaire' en bout de ligne 'Quel collaborateur utilise cet ordinateur'.

Faites «Valider»

## VII - Configuration des pare-feux.

Si vous utilisez un pare-feu, vous devez autoriser le transfert d'informations sur les ports de communication que vous avez définis (1200 et 1300 par défaut) au niveau de l'écran de paramétrage du logiciel. Le type du protocole utilisé pour la communication est : **UDP**.

### Exemple de configuration du pare-feu de windows XP (SP2):

- Allez dans le «**Panneau de Configuration**» puis «**pare-feu windows**»
- Sélectionnez l'onglet «**Exception**»
  
- Cliquez sur «**Ajouter un port**»
- Nommez votre exception (**MCSagenda1** par exemple)
- Définissez le numéro de port 1200 (par défaut pour MCSagenda) et cochez **UDP**.
- Faites OK
- Cochez l'exception que vous venez de créer.

- Cliquez sur «**Ajouter un port**»
- Nommez votre exception (**MCSagenda2** par exemple)
- Définissez le numéro de port 1300 (par défaut pour MCSagenda) et cochez **UDP**.
- Faites OK
- Cochez l'exception que vous venez de créer.

#### **Remarque**

L'ouverture des ports de communication doit s'effectuer sur tous les postes de votre réseau si ceux-ci sont équipés d'un pare-feu.

#### **Symptômes d'un port bloqué :**

- Les messages instantanés ne fonctionnent pas.
- La mise à jour en temps réelle des agendas ne fonctionne pas (la visualisation d'une création, d'une suppression ou d'une modification d'une tâche à partir d'un poste n'est pas répercutée automatiquement sur les autres).

## VIII - Paramétrage de la mise à jour automatique du programme sur les postes clients.

La mise à jour automatique du logiciel permet à l'administrateur réseau d'effectuer simplement la migration des postes clients **MCSAgenda(Pro)** vers une version supérieure. Cette fonctionnalité est surtout utile aux administrateurs réseau ayant déployé **MCSAgenda(Pro)** sur de nombreux postes.

### Remarque

Cette fonctionnalité n'est accessible que par les postes client appartenant au même réseau local que le poste serveur. Les postes itinérants ne sont donc pas concernés et devront être mis à jour de manière manuelle.

Pour cela, l'administrateur doit effectuer en premier lieu une mise à jour du serveur de manière traditionnelle (c'est à dire exécuter le fichier de mise à jour MCSUpdateAPXXX.exe à partir du poste serveur de **MCSAgenda(Pro)** après avoir fait une sauvegarde de la base de données .

Cette mise à jour n'est possible que si aucun utilisateur n'est connecté à la base de données (demander à tous les utilisateurs de fermer **MCSAgenda(Pro)** sur leur poste) puisque la première mise à jour effectue une restructuration de la base de données.

Puis, au niveau de l'écran de paramétrage du logiciel ( onglet «**Configuration réseau**»), l'administrateur renseignera la version du KIT qu'il vient d'installer (2).

The screenshot shows the 'Paramétrage logiciel' window with the 'Configuration réseau' tab selected. The 'Port de communication' is set to 1200 and the 'Adresse de communication' is 255.255.255.255. The 'Poste serveur de la base de données' checkbox is checked. Under 'Mises à jour automatiques du logiciel', the 'Activer la mise à jour automatique des postes' checkbox is unchecked. The 'Chemin du KIT de MAJ' is set to '\\Mon Serveur\MCSAgendaP\' (marked with a red '1'). The 'Version du KIT' is set to 2.0.4 (marked with a red '2'). The window also features a 'Gestionnaire de licences' section with buttons for 'Gestion des licences' and 'Saisie de la clé d'activation', and checkboxes for 'Mode TSE' and 'Mode 256 couleurs'. The 'Valider' and 'Fermer' buttons are at the bottom right.

**Exemple** : le fichier de mise à jour MCSUpdateAU1010.exe correspond à la version 1.0.10 du logiciel.

L'administrateur aura au préalable copié le fichier de mise à jour MCSUpdateAUXXX.exe dans un répertoire partagé du serveur (celui contenant la base de données par exemple) et défini au niveau de l'écran de paramétrage le chemin UNC d'accès à ce Kit de mise à jour (1).

Avec chemin UNC = \\NomPosteServeur\NomRepertoirePartagéContenantLeKit\

Les postes clients se mettront alors à jour au fur et à mesure de leur connexion.

**Remarque**

La case à cocher «Activer la mise à jour automatique des postes» (3) doit être cochée pour que cette fonctionnalité soit effective.